



# PINTASUMMERI PS1224-23

ELKESAN PINTASUMMERI PS1224-23 ON KUIN TASKUKOKOINEN OVIPUHELIN- ILMAN PUHEYHTEYTTÄ.

SUMMERI TOIMII 12-24 VOLTIN JÄNNITTEELLÄ, SEKÄ ELEKTRONISELLA KUTSULLA. SIINÄ ON SOITTOÄÄNEN VOIMAKKUUDEN SÄÄTÖ JA MYKISTYS MERKKIVALOLLA. OVENAVAUSPAINIKKEEN LISÄKSI LISÄTOIMINNEPAINIKE.



## KÄYTTÖOHJE

Summeri soi asentajan asettamalla soittoäänellä. Yleensä soittoääneksi on valittu ääni, joka soi enintään 5 sekuntia, vaikka kutsunappia pidettäisiin koko ajan pohjassa.

Ovi avataan painamalla vasemmanpuoleista ovenkuvapainiketta. Painiketta painetaan riittävän pitkään, jotta vieras pääsee sisään.

Oikeanpuoleiseen painikkeeseen asentaja on voinut kytkeä erikoistoimintoja: Yleensä ei käytössä.

Painikkeiden välissä on soittoäänen voimakkuuden säätö: oikealla suurimmillaan. Keski-asennossa soittoääni on kokonaan pois.

Erikoistoiminnot: Mikäli asentaja on sen kytkenyt, yläreunan pikkuaukoissa palaa valo soiton aikana. Toinen vaihtoehto, että asentaja on kytkenyt siihen merkkivalon, joka kertoo, että puhelin ei voi soida. Kysy lisää asentajalta.

PINTASUMMERI PS1224-23, tilauskoodi 10875800

- Koko 80 x 120 x 35 mm, paino 120 g
- 12-24 VAC/VDC, 120 mA
- 90 dBA/1m
- Elektroninen kutsu 4+n ja 1+n \*
- Soittoäänen voimakkuuden säätö min/max ja mykistys
- Mykistystyksen estomahdollisuus (tulossa seuraavaan malliin)
- Kaksi potentiaalivapaa kosketinta (24V/500 mA)
- Asennettavissa suoraan seinälle tai kojerasian päälle, myös pöytäasennus mahdollinen
- Merkkivalo: valittavissa soittoäänen poiskytkennän merkiksi tai yleisvaloksi (esim. kutsun rinnalle)
- Ketjutettavissa
- Myyntipakkauksen sisältö: 1 kpl pintasummeri PS1224-23, 2 kpl Wronic-ruuvi, 2 kpl ruuvitulppa, 4 kpl koroketassu, 2 kpl korokerengas

Elektroninen kutsu: Soittosignaalin tuottaa ulkoinen järjestelmä, esimerkiksi ovipuhelinjärjestelmä: voidaan liittää melkein jokaiseen ovipuhelinjärjestelmään soittokelloksi tai lisäsummeriksi. Polariteettivapaa. Soveltuu myös sellaisenaan kaksijohtimiseen analogiseen ovipuhelinjärjestelmään ("1+n", "1n"), sekä elektroniselle että jännitekutsulle.

Elkesan-tuotekoodi: 10875800

Lyhyt nimi: PS1224-23

Kuvaus: Pintasummeri 12-24

AC/DC/elektroninen kutsu soittoäänen säädöllä

ja ovenavauspainikkeella

SSTL: 7003020

# ASENNUSOHJE

PINTASUMMERI PS1224-23, tilauskoodi 10875800

☛ Pintasummeri aukeaa sivuilta puristamalla, tarvittaessa avataan varmistusruuvi (versioriippuvainen)

☛ Kaapelien sisään tuonti suunnitellaan tarkkaan: Johtimet voidaan tuoda keskellä olevien pyöreiden aukkojen kautta. Pintasummerin ja asennuspohjan leikkeleminen on ehdottomasti kielletty mekaanisen lujuuden ja ulkonäön vuoksi. Asennuspohja täytyy asentaa suoraan siten, että se on tukevasti seinässä eikä ole mutkalla. Yksikin veistetty aukko tuhoaa kotelon jäykkyyden, ja summeri ei välttämättä pysy kiinni.

☛ Kojerasian päälle asennettaessa asennuspohja kiinnitetään kojerasiaan ruuveilla, ja tarkistetaan, ettei se jää mutkalle

☛ Pinta-asennus: Useissa asennuksissa kaapeli tulee seinän pintaa pitkin. Pintasummerin toimitussisältöön kuuluu neljä kumitassua: Nämä liimataan pintasummerin asennuskotelon taakse sopiviin kohtiin. Valitaan sopiva reijät, ja porataan seinään 6 mm reiät (kiviseinä) tai ruuvataan suoraan (muut seinämateriaalit). Paketissa on kaksi harmaata koroketappia: näitä voidaan käyttää asennuspohjan takana. Näin asennuspohja asettuu seinään lujasti. Lopputuloksena asennuspohjan taakse jää vajaan sentin korkuinen tila, jota kautta kaapeli voidaan tuoda.

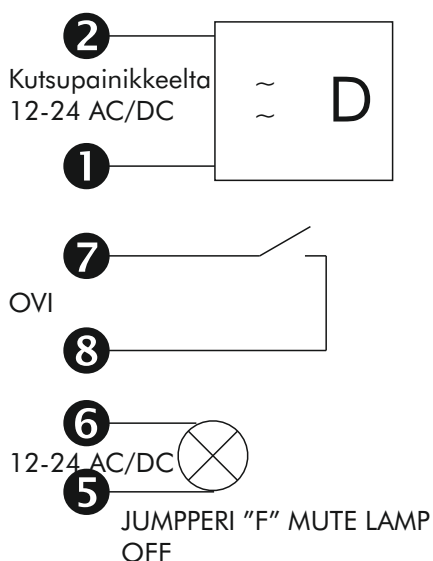
☛ Liittimiä on kaksi, ja ne ovat täysin identtiset. Summerit voidaan näin helposti ketjuttaa. **Liittimen kitaan mahtuu 1 kpl 0,5mm<sup>2</sup> johdin eli 1 kpl KLM/NOMAK/JAMAK tai 2 kpl 0,5 mm johdin (MHS, CAT, MMS).**

☛ Johdin kuoritaan 10 mm matkalta, ja työnnetään kitaan. Säikeellinen jäykkä johdin surrataan tiukaksi; samoin jos kitaan asennetaan 2 ohutta johdinta. Tarvittaessa painetaan oranssia vapautusvipua.



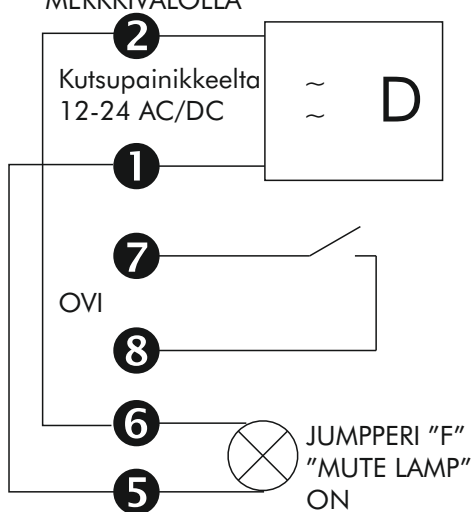
*Kun kaapeli tuodaan pintaa pitkin, sen voi tuoda takakautta rikkomatta koteloa. Kumisilla koroketassuilla saadaan kotelon taakse kaapelille tilaa. Harmaat korokerenkaat estävät koteloa vääntymästä ruuvattaessa. "Ihan kuin asentaja olisi suunnitellut tämän!"*

Asennusesimerkki: AC/DC-kutsu



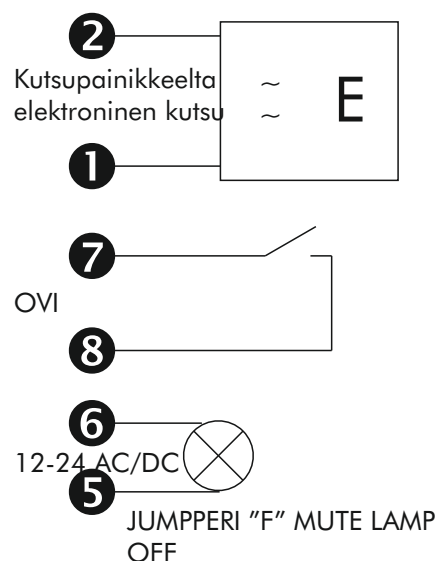
SUMMERI SOI, KUN KUTSUPAINIKETTA PAINETAAN. LED PALAA, KUN SUMMERIN SOITTOÄÄNI POISKYTKETTY

Asennusesimerkki: AC/DC-kutsu MERKKIVALOLLA



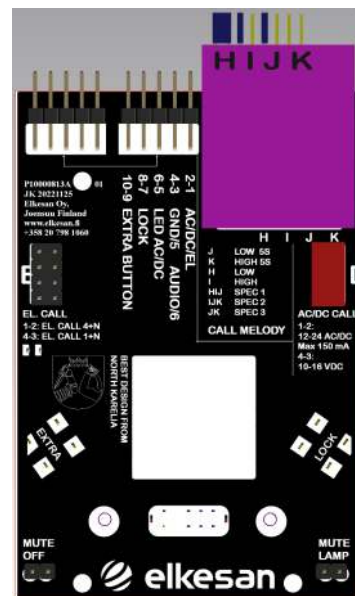
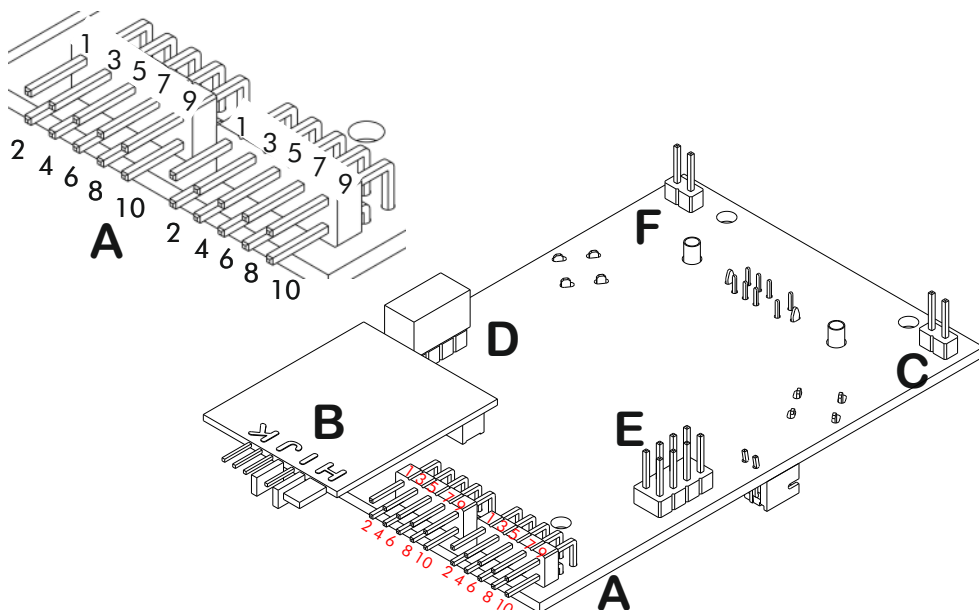
SUMMERI SOI, KUN KUTSUPAINIKETTA PAINETAAN. LED PALAA YHTÄ AIKAA SOITON KANSSA

Asennusesimerkki: elektroninen kutsu



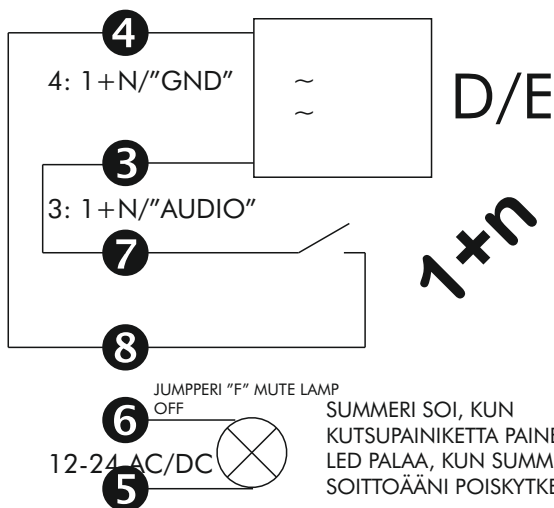
SUMMERI SOI, KUN KUTSUPAINIKETTA PAINETAAN. LED PALAA, KUN SUMMERIN SOITTOÄÄNI POISKYTKETTY. ELEKTRONINEN KUTSU.

# ASENNUSOHJE



<p><b>Jumperi "D"-asennossa</b>          1, 2: 12-24 VDC/VAC syöttö. Napaisuusvapaa.          3, 4: 1+n-syöttö, 12 VAC. 4 GND, 3 AUDIO.          5, 6: LED 12-24 VDC/VAC          7, 8: Ovenavauskytkin          9, 10: Lisäpainike</p> <p>Jumperi "F":          ON: Led palaa aina, kun 5, 6 on jännite</p>	<p><b>Kytkentäliitin</b></p> <p>Kts. liitinnumerointi: Parilliset numerot ovat piikkipuolella piirilevyn pintaa lähellä. Pinninnumero 1: Piirilevyn täppä on neliskanttinen, ja yleensä pinni 1 on merkitty maalitäplällä.</p>	<p><b>LED-JUMPPERI F</b></p> <p>Liitinnumerot 5 ja 6 ovat ledin sähkönsyöttö. Ledin käyttöjännite on 12-24 VAC/VDC, polariteettivapaa.</p> <p>Kun jumperi F on paikallaan, led palaa aina, kun 5 ja 6 on jännitteellinen: Esimerkiksi summerin rinnalle. Led palaa silloinkin, kun puhelin on mykistetty. Paketissa on pieni tarra, jonka voi liimata ledin viereen: kellonkuvaa, "valo palaa, joku soittaa juuri".</p> <p>F POISSA: Valo palaa vain kun äänenvoimakkuussäädin on keskiasennossa. Tämä vaatii tottakai jatkuvan jännitteen liittimiin 5 ja 6. Paketissa on pieni tarra "kello ja rasti", joka kertoo, että "kun valo palaa, summeri ei voi soida".</p>																			
<p><b>Jumperi "E"-asennossa</b>          1, 2: Elektroninen kutsu, napaisuusvapaa.          3, 4: 1+n-syöttö, elektroninen. 4 GND, 3 AUDIO.          5, 6: LED 12-24 VDC/VAC          7, 8: Ovenavauskytkin          9, 10: Lisäpainike</p> <p>Jumperi "F":          ON: Led palaa aina, kun 5, 6 on jännite</p>	<p><b>Soittoäänet</b></p> <table border="0"> <tr> <td>H</td> <td>Matala jatkuva</td> <td rowspan="13" style="writing-mode: vertical-rl; transform: rotate(180deg);">PERUSÄÄNET ERIKOISÄÄNET</td> </tr> <tr> <td>I</td> <td>Korkea jatkuva</td> </tr> <tr> <td>J</td> <td>Matala max 5 s</td> </tr> <tr> <td>K</td> <td>Korkea max 5 s</td> </tr> <tr> <td>H+I</td> <td>Jatkuva C2 jatkuva</td> </tr> <tr> <td>I+J</td> <td>Voimakas jatkuva</td> </tr> <tr> <td>J+K</td> <td>Sireeni jatkuva</td> </tr> <tr> <td>H+I+J</td> <td>Melodia toistuva</td> </tr> <tr> <td>I+J+K</td> <td>Nakutus jatkuva</td> </tr> </table>	H	Matala jatkuva	PERUSÄÄNET ERIKOISÄÄNET	I	Korkea jatkuva	J	Matala max 5 s	K	Korkea max 5 s	H+I	Jatkuva C2 jatkuva	I+J	Voimakas jatkuva	J+K	Sireeni jatkuva	H+I+J	Melodia toistuva	I+J+K	Nakutus jatkuva	
H	Matala jatkuva	PERUSÄÄNET ERIKOISÄÄNET																			
I	Korkea jatkuva																				
J	Matala max 5 s																				
K	Korkea max 5 s																				
H+I	Jatkuva C2 jatkuva																				
I+J	Voimakas jatkuva																				
J+K	Sireeni jatkuva																				
H+I+J	Melodia toistuva																				
I+J+K	Nakutus jatkuva																				

## ASENNUSESIMERKKI: 1+N ELEKTRONINEN (E), JÄNNITEKUTSU (D)



### 1+n-järjestelmät

1+n-järjestelmät ovat analogisia, perinteisiä ovipuhelinjärjestelmiä kahdella johtimella: gnd, yhteinen sekä audio. Paria poikkeusta lukuunottamatta ne ovat samanlaisia: Acet, Comelit, Farfisa, Urmet, Bitron jne.

Puhetilanteessa "AUDIO" on +12 V ja "GND" miinus; summeri ei reagoi tähän mitenkään.

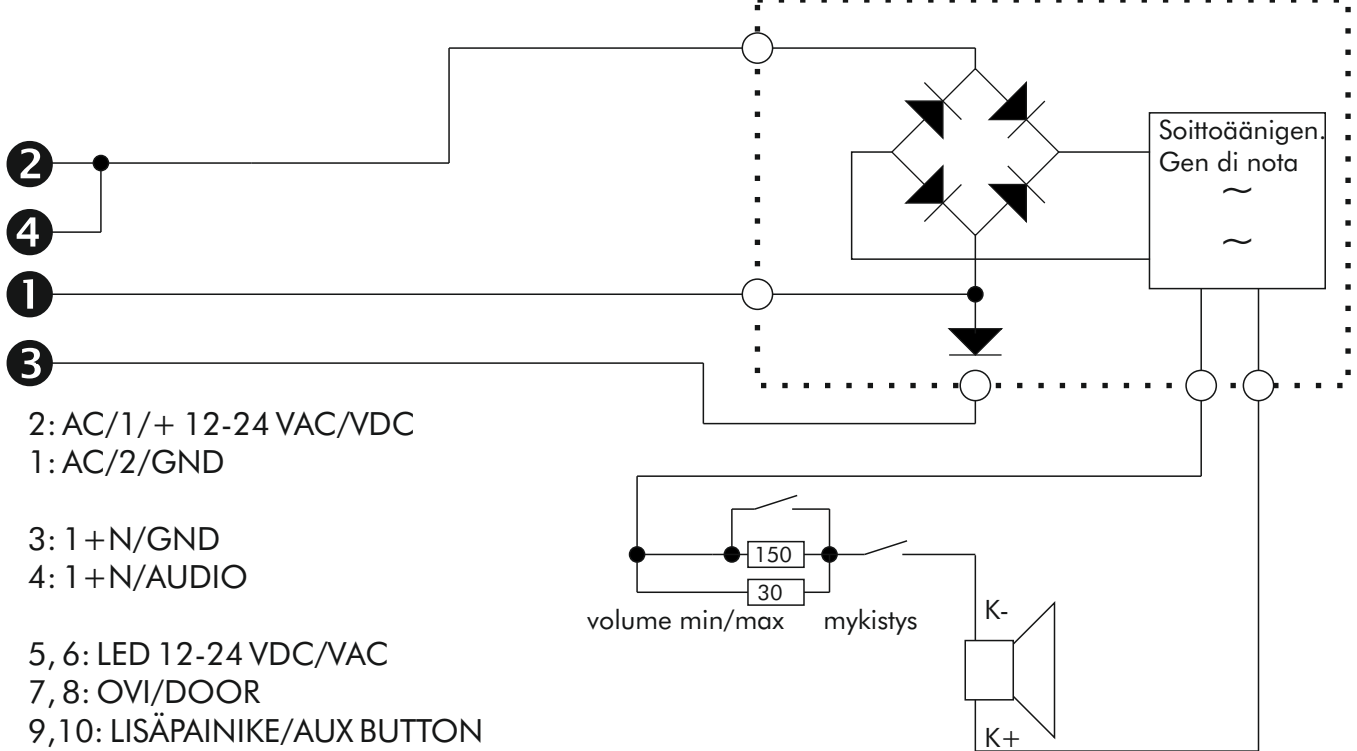
Soittotilanteessa GND on +12 V ja AUDIO taas GND: summeri soi.

Vanhemmat järjestelmät ovat jännitekutsulla, so. 12 VAC soittojännite diodin läpi, eli soitto on puoliaalto. Uudemmissa elektroninen kutsu, jossa "helinä" tehdään painiketaulun elektronisella yksiköllä. Molemmista kuitenkin napaisuus on samoinsoittotilanteessa audio on maa ja gnd plus. Kummasta kyse, on helppo päätellä: jumperi E, summeri vain murisee, siis jumperin pitää olla D.

1+n-järjestelmissä ovenavaus toteutetaan oikosulkemalla huoneistolinjaa. Siis ovenavauspainike kytketään rinnakkain kutsujohtojen kanssa.

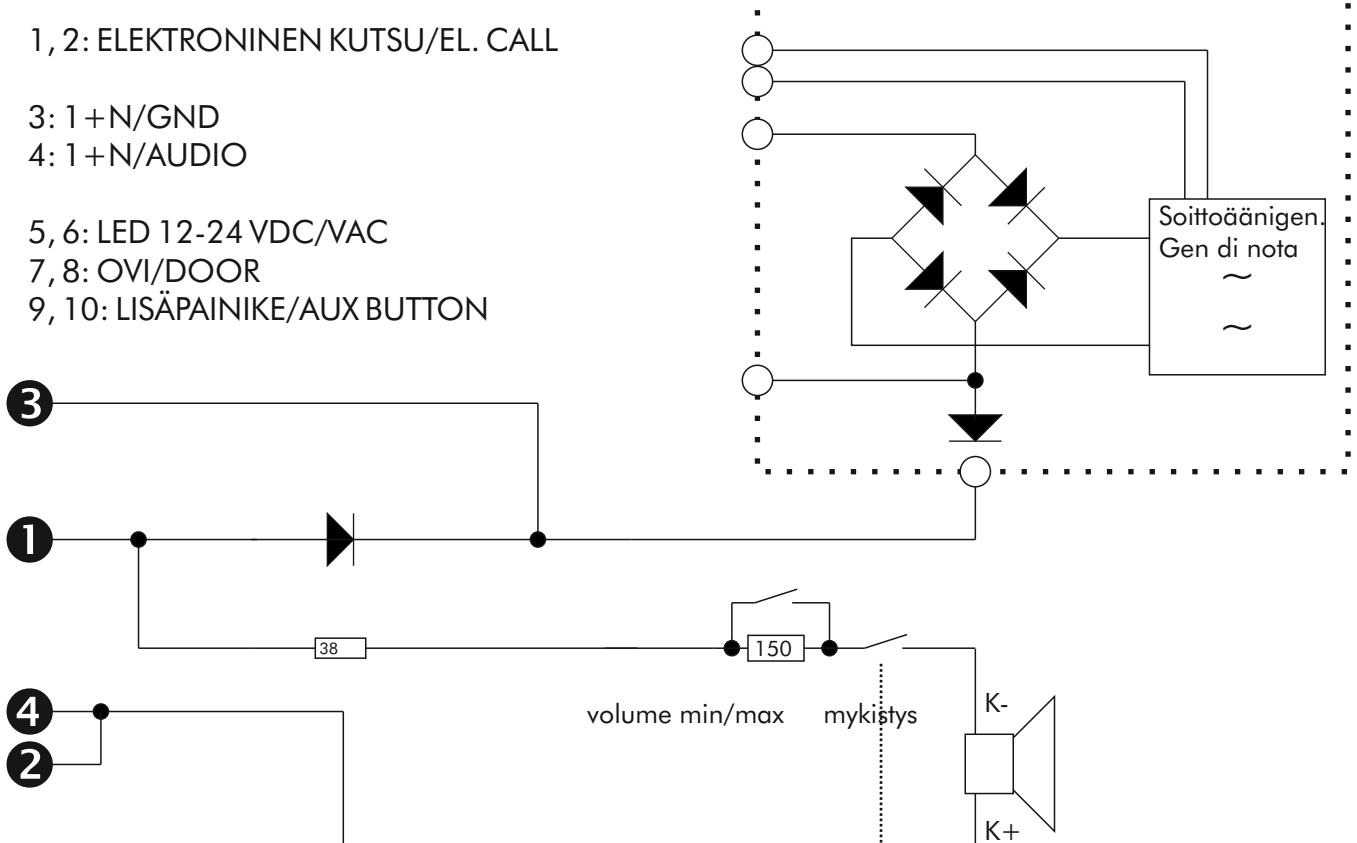


# PERIAATEKAAVIO JÄNNITEKUTSU



# PERIAATEKAAVIO ELEKTRONINEN KUTSU

- 1, 2: ELEKTRONINEN KUTSU/EL. CALL
- 3: 1+N/GND  
4: 1+N/AUDIO
- 5, 6: LED 12-24 VDC/VAC  
7, 8: OVI/DOOR  
9, 10: LISÄPAINIKE/AUX BUTTON



# LED JA KYTKIMET, MOLEMMAT

